



Cetonia aurataeformis Curti, 1913



Estado poblacional de los Coleópteros saproxílicos
del Parque Nacional de Cabañeros



Cetonia aurataeformis Curti, 1913

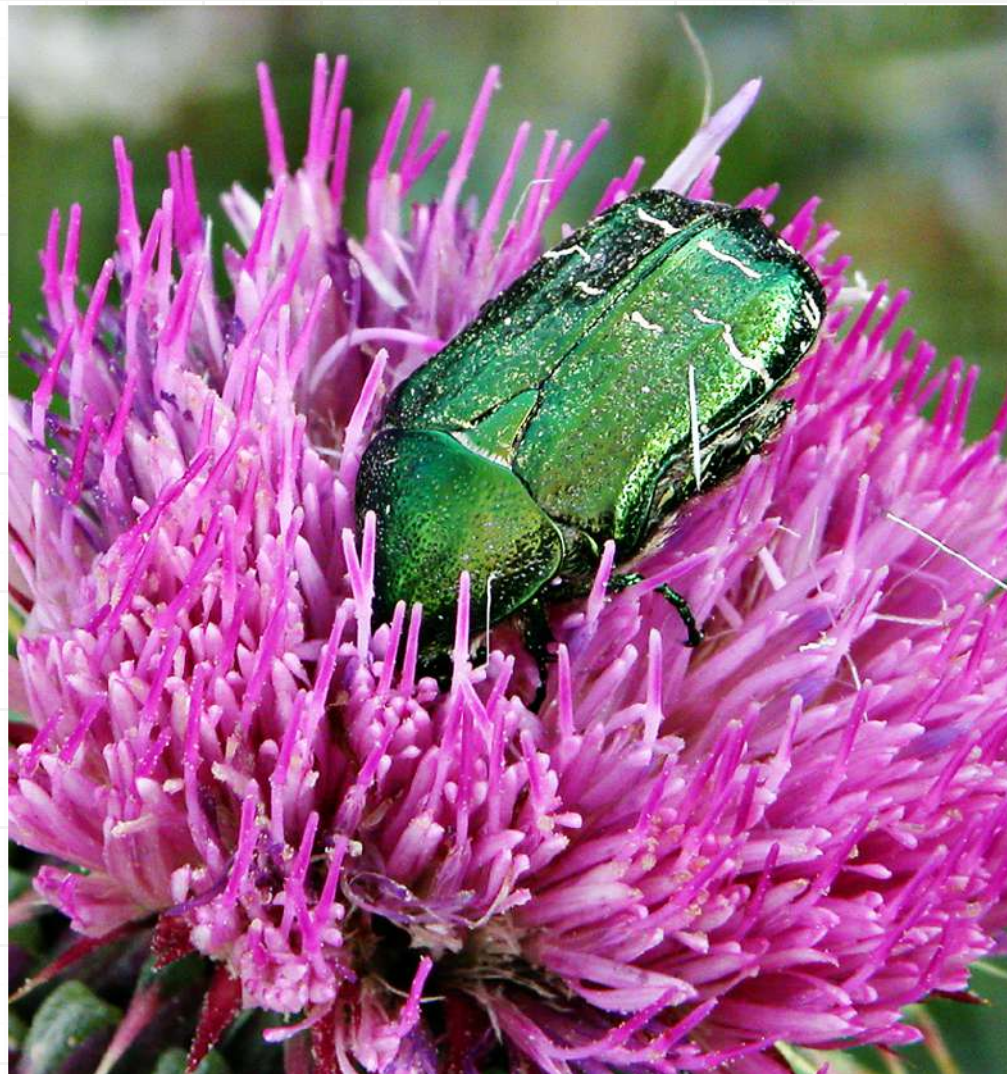
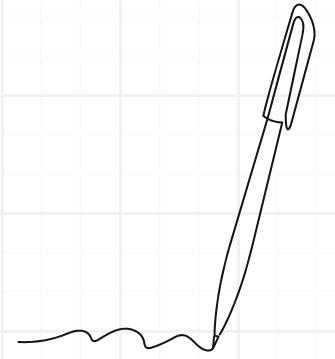



Foto: J. Ordoñez

- © Coleóptero de la familia **Cetoniidae**
- © Mide unos 13-16mm de largo. Es de color verde metálico, frecuentemente con manchas blancas en los élitros. El punteado marcado y denso del disco del pronoto la diferencian de su pariente *Cetonia aurata* (Linnaeus, 1758).
- © Diagnosis: Véase Micó, 2001 

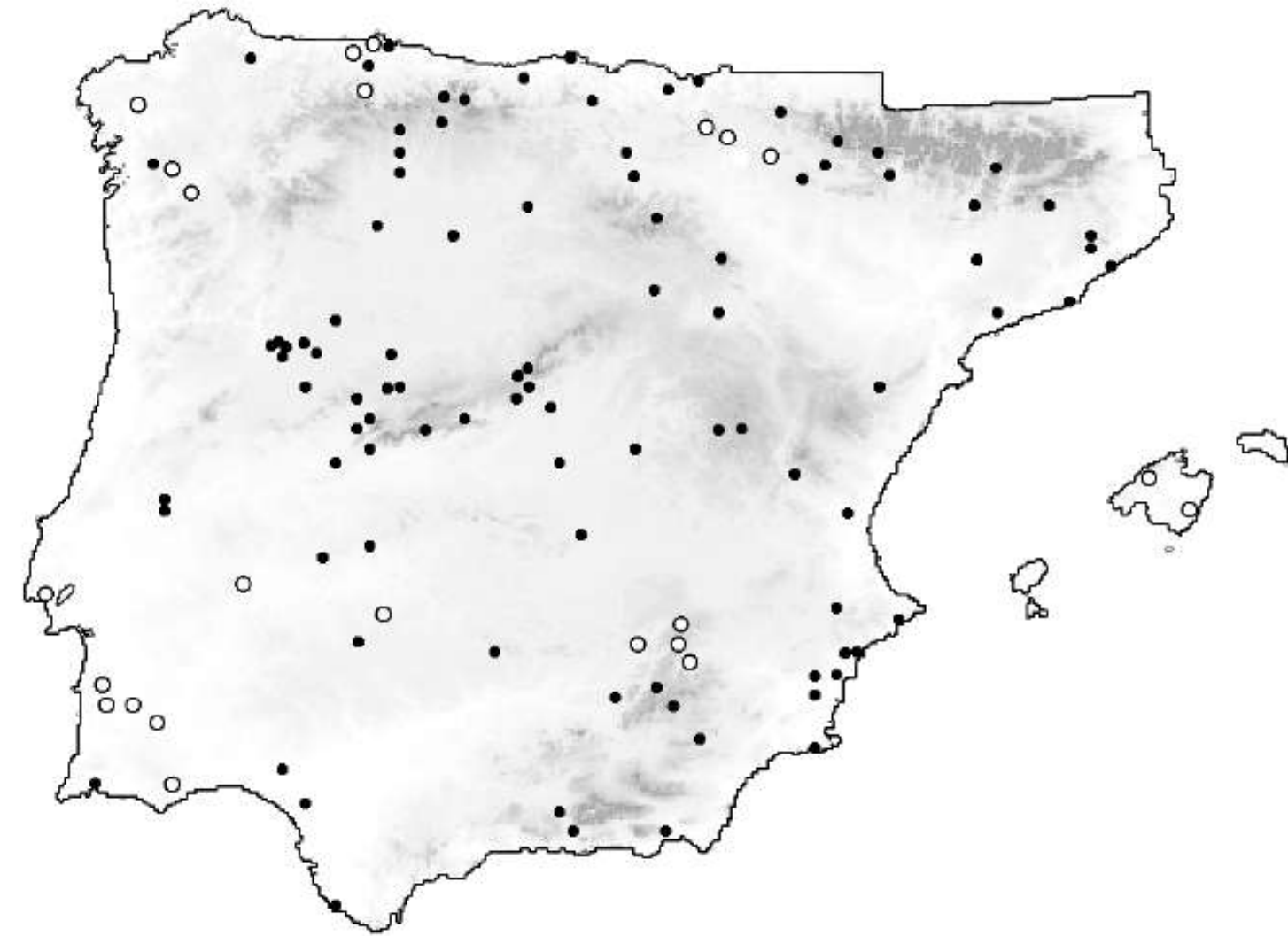


Cetonia aurataeformis Curti, 1913

ESPAÑA

Especie **endémica de** la península ibérica donde presenta una amplia distribución.

Hábita fundamentalmente claros de bosques, pero también otros ecosistemas incluyendo zonas ajardinadas y paisajes culturales.



Tomado de Micó, 2001



Cetonia aurataeformis Curti, 1913

Saproxílica obligada: Su desarrollo depende de las **oquedades de los árboles.** Aunque, ocasionalmente también puede encontrarse en **restos de troncos en descomposición.**

Hábitos tróficos: Sus **larvas son saproxilófagas,** es decir, se alimentan de madera parcialmente descompuesta por hongos. Los **adultos** no son saproxílicos, si no que tienen **hábitos florícolas.**

Baja dispersión: Aunque es voladora, esta especie se caracteriza por tener un **vuelo energéticamente costoso,** lo que podría ser un reflejo de **una baja capacidad para dispersarse.**





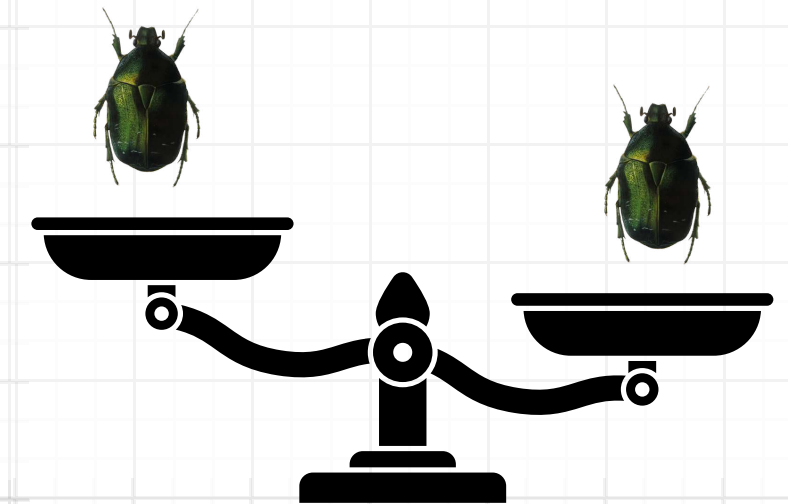
Cetonia aurataeformis Curti, 1913



Es una **especie común** y abundante en la península ibérica. Los adultos presentan su pico de actividad para primavera-verano, siendo fácil encontrarlos alimentándose sobre las flores.

TENDENCIAS POBLACIONALES:

En el Parque Nacional de Cabañeros a lo largo de un periodo de 12 años su población **se ha visto reducida** significativamente, hasta en un 90% de sus individuos.





Cetonia aurataeformis Curti, 1913

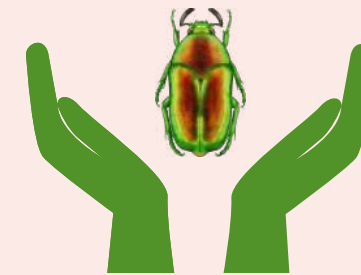


AMENAZAS

Nivel hábitat: fragmentación bosques maduros

Nivel microhábitat:

- 1) pérdida de árboles añosos con oquedades grandes
- 2) posible pérdida de idoneidad de las oquedades por el cambio climático
- 3) Posible efecto negativo de ciertos contaminantes volátiles sobre los adultos



ACCIONES DE CONSERVACIÓN

- 1) Conservación de los árboles añosos y de la continuidad de masas de arbolado con presencia de oquedades
- 2) Acciones de manejo forestal que promueva la creación futura de oquedades basales
- 3) En términos generales mantener un mínimo de 25 árboles con oquedades por hectárea favorece a la comunidad saproxílica

**Cómo citar esta ficha:
Martínez-Perez, S. (fecha de acceso a la web).
<https://www.insectosybosque.com/>**



**Proyecto
C04.I01.P01.02.05-
Financiado por la Unión
Europea -
NEXTGENERATIONEU”.**



**Proyecto PID2020-
115140RB-I00 financiado
por MCIN/ AEI
/10.13039/501100011033**